



ЕВРОПЕЙСКИ СЪЮЗ
ЕВРОПЕЙСКИ
СОЦИАЛЕН ФОНД



Анализ на реализираните и реализиращите
се политики по енергийна ефективност в
община Рила
(2014-2020 г.)

София, февруари 2023



ЕВРОПЕЙСКИ СЪЮЗ
ЕВРОПЕЙСКИ
СОЦИАЛЕН ФОНД



Съдържание

Цели на документа.....	4
1. Оценка на изпълнението на „Програма за енергийна ефективност 2014-2020 г.“, приета с решение на ОС №590/25.09.2014 г.....	6
1.1. Общи положения.....	6
1.2. Електропреносна мрежа	7
1.3. Сграден фонд	7
1.4. Жилищен фонд.....	11
1.5. Домакинства	13
1.6. Транспорт.....	14
1.7. Улично осветление	16
1.8. Управление на отпадъци.....	16
1.9. Източници на финансиране	17
1.10. Предвидени приоритети и цели. Очаквани резултати.	19
2. Оценка на изпълнението на „Общинска дългосрочна програма за насърчаване използването на енергия от възобновяеми източници и биогорива в Община Рила 2014-2020 г.“, приета с решение на ОС №593/25.09.2014 г.....	23
2.1. Общи положения.....	23
2.2. Оценка на използвания потенциал и възможности за развитие по видове ресурси.....	24
2.2.1. Слънце.....	24
2.2.2. Вода.....	26
2.2.3. Вятър	29
2.2.4. Биогорива	30
2.2.5. Биомаса	30
2.3 Предвидени приоритети и цели. Очаквани резултати.....	31
3. Оценка на гражданското участие в политиките по енергийна ефективност в община Рила .	34
3.1. Общи положения.....	34
3.2. Включване на гражданите в политиките на общината в периода 2014-2020 г.....	41
4. Изводи.....	47
5. Заключение	51

2

Проект „Повишаване на гражданското участие в местни политики и дейности по енергийната ефективност в община Рила“ се изпълнява от Асоциация на българските градове и региони и Българско училище за политика „Димитър Паница“ и се финансира от Оперативна програма „Добро управление“ (ОПДУ), съфинансирана от Европейския социален фонд на Европейския съюз.



ЕВРОПЕЙСКИ СЪЮЗ
ЕВРОПЕЙСКИ
СОЦИАЛЕН ФОНД



6. Списък на използвани термини и съкращения	53
7. Използвана литература и източници на информация.....	55



ЕВРОПЕЙСКИ СЪЮЗ
ЕВРОПЕЙСКИ
СОЦИАЛЕН ФОНД



Цели на документа

Настоящият доклад е изготвен с цел анализ на състоянието на местните политики в сферата на енергийната ефективност по отношение на изпълнението им. Той включва оценка на изпълнението на два ключови за развитието на община Рила документа, а именно: „Програма за енергийна ефективност 2014-2020 г.“ и „Общинска дългосрочна програма за насърчаване използването на енергия от възобновяеми енергийни източници и биогорива в Община Рила 2014-2020 г.“

Отразено е нивото и обхвата на заложените и реализирани мерки и действия от местната власт за периода 2014-2020 г., тяхната ефективност и ефикасност, използваните инструменти и ресурси за тяхното изпълнение, въздействието им върху икономиката и околната среда в общината.

Акцент в Доклада е поставен и върху включването на гражданите и всички заинтересовани страни в процеса на планиране, реализация и контрол на изпълнение на мерките за енергийна ефективност и използване на ВЕИ в община Рила. Проследява създадените възможности за публичност, достъпност и разбираемост на процедурите и правилата за гражданско участие в сферата на енергийната ефективност в общината и тяхното прилагане.

Друга цел на настоящия Доклад е да подпомогне актуализирането на стратегическите за общината програми за периода 2021-2027 г., а именно: 1. Дългосрочна програма за насърчаване използването на енергия от възобновяеми енергийни източници и биогорива; 2. Краткосрочна програма за насърчаване използването на енергия от възобновяеми енергийни източници и биогорива; 3. Програма за енергийна ефективност.

Ще се изведат препоръки за включване на нови цели и мерки, отговарящи на съвременните нормативни, икономически, социални и екологични изисквания и предизвикателства.



ЕВРОПЕЙСКИ СЪЮЗ
ЕВРОПЕЙСКИ
СОЦИАЛЕН ФОНД



Докладът е изготвен и се основава на разбирането, че гражданското участие е един от основните принципи на доброто управление.

Съдържанието на Доклада обхваща 3 раздела.

Първите два се отнасят до „Програмата за ЕЕ 2014-2020 г.“ и „Дългосрочната програма за насърчаване на използването на ВЕИ и биогорива в община Рила 2014-2020 г.“, като се посочват общи положения и предвидени мерки за периода, изпълнение и оценка на резултатите, степен на постигнати цели и приоритети, и оценка на използваните за тях ресурси.

Последният раздел е посветен на проблеми, пречки и предизвикателства пред включването на ГО в процесите по изпълнение на местните политики за ЕЕ и ВЕИ в периода 2014-2020 г. Също така се прави и оценка на степента на гражданското участие в създаването и изпълнението на изброените по-горе програмни документи.





ЕВРОПЕЙСКИ СЪЮЗ
ЕВРОПЕЙСКИ
СОЦИАЛЕН ФОНД



1. Оценка на изпълнението на „Програма за енергийна ефективност 2014-2020 г.“, приета с решение на ОС №590/25.09.2014 г.

1.1. Общи положения

Изпълнението на мерки и инвестирането в дейности по енергийна ефективност и възобновяеми енергийни източници предлагат осезаеми ползи за околната среда и икономиката, а програмите правят възможни такива инвестиции.

Основните ползи са:

- Финансови икономии – Ефектът се наблюдава както в домакинствата, така и в общинските учреждения. Инвестициите в енергийна ефективност намаляват потреблението на енергия, а от това и годишните сметки за потребление;
- Повишаване на конкурентоспособността – Инвестициите в енергийна ефективност намаляват потреблението на енергия, а също така и съответните енергийни разходи на предприятията. По-малките оперативни разходи означават по-голяма конкурентоспособност;
- Ползи за околната среда – Инвестициите в енергийна ефективност и възобновяеми енергийни източници намаляват емисиите на въглероден двуокис и така допринасят пряко за по-чиста околна среда. При някои от инвестициите е възможно да се получи сравнително дълъг срок на откупуване, но в такъв случай се взема в предвид и тяхната екологичната значимост.



ЕВРОПЕЙСКИ СЪЮЗ
ЕВРОПЕЙСКИ
СОЦИАЛЕН ФОНД



1.2. Електропреносна мрежа

Община Рила има сравнително добре развита електропреносна система, като доставчик на електроенергия от 27.07.2021 г. се явява ЕРП „Електрохолд България“ ЕООД. Всички населени места са електрифицирани, а доставката се осъществява по система от електропроводи 20 kV и 110 kV до трафопостовите в населените места. Съществуват обаче райони, в които електропреносната мрежа не е добре оразмерена и не може да поеме допълнителни консуматори. В тези райони доставяната електроенергия не притежава необходимите параметри и затруднява крайните потребители. Техническото състояние на използваните съоръжения е сравнително добро. Недостатъчна е мощността в мрежата от трансформаторни постове.

В Плана за развитие на преносната електрическа мрежа на България за периода 2022-2031 г. на ЕСО са направени следните констатации:

Има недостатъчна мощност в мрежата и понижаване на напреженията по всички подстанции до 92 kV и опасност от развитие на каскадна авария в целия район.

1.3. Сграден фонд

През 2010 г. започват обследвания и санирания на сгради, общинска собственост, които преминават от течно или твърдо гориво към електричество. Това запазва потреблението на енергия в относително равни количества всяка година за периода 2010-2020 г.

Списък на общинските сгради:

- Административна сграда на кметство с. Пастра
- ОДЗ „Т. Миладинова“
- Поликлиника 798
- ДВХПР с. Пастра – блок 1
- ДВХПР с. Пастра – блок 3
- Административна сграда на Община Рила
- 63 СОУ „А. Попстоянов“
- Болница (хоспис) и ЦСМП -
- Културен дом гр. Рила



ЕВРОПЕЙСКИ СЪЮЗ
ЕВРОПЕЙСКИ
СОЦИАЛЕН ФОНД



- Читалище с. Смочев
- Училище, н.м. Рилски манастир
- Килийно училище "Св.св. Кирил и Методий", с. Рила
- ОУ "Ав. Попстоянов", гр. Рила
- Столарско училище, с. Рила
- СВУИ "Н. Вапцаров", гр. Рила
- Училище "Отец Паисий", с. Смочево
- Училище в с. Пастра
- Помощно училище, с.Пастра
- Училище, с. Падала
- Училище в с. Бозовая
- ДОВДЛРГ "Републиканска младеж"
- Детска градина, град Рила
- Обединен детски комплекс, гр. Рила

По данни на община Рила няма промени в броя и предназначението на сградите общинска собственост.

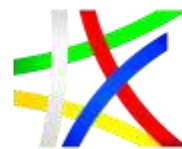
През периода 2010-2020 г. са извършени енергийни обследвания на 5 общински сгради и са издадени сертификати както следва:



ЕВРОПЕЙСКИ СЪЮЗ
ЕВРОПЕЙСКИ
СОЦИАЛЕН ФОНД



Българско училище за политика
„ДИМИТЪР ПАНИЦА“



ОПЕРАТИВНА ПРОГРАМА
ДОБРО УПРАВЛЕНИЕ

Сграда	Година на въвеждане в експлоатация	Тип	Клас актуално състояние	Клас след ЕС М	Потр. Ен. Състояние kWh/год	Потр. Ен. след ЕСМ kWh/год	Дата на издаване на сертификата	ЗП, m2	Разг. за площ, m2	Отопляем а площ, m2	Необходими инвестиции лв./год.	Срок на откупване, год.
МАСИВНА СГРАДА УЧИЛИЩЕ - ОБЩЕЖИТИЕ	1979	Сгради за образование и наука - училища	D	B	226440	80171	17.12.2013	733	2193	2220	150664	5,08
АДМИНИСТРАТИВНА СГРАДА НА ОБЩИНСКА АДМИНИСТРАЦИЯ	1969	Сгради за административно обслужване	E	C	135240	48310	17.12.2013	411	1089.63	980	66907	3,66
КУЛТУРЕН ДОМ	1974	Сгради в областта на културата и изкуството	E	B	410454	98195	17.12.2013	1204	2073	2073	171565	2,61

*Изм.: Сайт на АУЕР: <https://portal.seea.government.bg/bg/IndustrialSystemsReport>



ЕВРОПЕЙСКИ СЪЮЗ
ЕВРОПЕЙСКИ
СОЦИАЛЕН ФОНД



По данни на общинската администрация за периода 2014-2020 г. са направени следните СМР дейности на сгради общинска собственост:

- Сграда на ОУ „Ав. Попстоянов“ гр. Рила
Извършена външна изолация по стени и изолация на подпокривно пространство, подменен покрив, подменена дограма. Сградата е преминала от използването на течно гориво към електричество. През настоящата година е въведена в експлоатация и двуетажна пристройка с предназначение за санитарни помещения, която е с положена топлоизолация по стени и подпокривно пространство, подменено покривно покритие. Подменена електроинсталация и вътрешно осветление с енергоспестяващи лампи. Сградата е с увеличено енергийно потребление след вътрешен ремонт на физкултурен салон отопляващ се на електроенергия. В съседната сграда са въведени в експлоатация кухня и трапезария, които все още не се ползват. Същите ще доведат до увеличение разхода на електроенергия.
- Сграда на Читалище „Хр. Ботев“ гр. Рила
Извършена външна изолация по стени и изолация на подпокривно пространство, подменено покривно покритие, подменена дограма. Частично е подменен вътрешната осветителна уредба с енергоспестяващи лампи. Сградата е преминала от използването на течно гориво към електричество.
- Сграда на Общинска администрация гр. Рила
Извършена е външна изолация по стени и подпокривно пространство, подменено покривно покритие, подменена е дограма. Подменена е отоплителната инсталация и котел на течно гориво е сменен с такъв на пелети, финансирано по Програма ТГС през 2017 г. Подменена е вътрешна осветителна уредба с енергоспестяващи лампи. Сградата е преминала от отопление с течно гориво към електричество и след това с екопелети.
- Сграда на ОДГ „Т. Миладинова“ гр. Рила
Извършена е външна изолация по стени, покрив и покривно покритие, подменена е дограма. Подменена е отоплителната инсталация и котел. Горивната база не е подменена, отоплява се с течно гориво. Подменена е вътрешна осветителна уредба с енергоспестяващи



ЕВРОПЕЙСКИ СЪЮЗ
ЕВРОПЕЙСКИ
СОЦИАЛЕН ФОНД



лампи. Външната осветителна уредба е подменена със соларни лампи. Монтиран е слънчев колектор за топла вода.

- Сграда Поликлиника гр. Рила

Извършена е външна изолация по стени, покрив и покривно покритие, подменена е дограма. Третия етаж от сградата е с подменена електроинсталация и осветителни тела с енергоспестяващи лампи. Електропотреблението е увеличено поради преминаване на отопление от твърдо гориво /дърва/ на отопление с електричество - климатици. Сградата се отоплява с електроенергия.

Всички сгради имат обследвания и сертификати преди извършването на мерките за ЕЕ, но както е видно от таблицата по-горе, в АУЕР има регистрирани сертификати само за 3 от сградите.

1.4. Жилищен фонд

В град Рила има два панелни многофамилни блока, съответно на 8 и 4 етажа. Останалите жилищни сгради на територията на общината са тухлени, еднофамилни и над 80% от тях са тристайни и с повече стаи. До голяма степен жилищният фонд в община Рила е остарял (сградите са построени предимно в периода 30-те – 80-те години на миналия век).

Най-същественият фактор за високите сметки през отоплителния сезон е именно липсата на топлоизолация на жилищните сгради и високият процент на топлопропускливост. Повечето жилища са индивидуално отоплявани, като се използват остарели електрически уреди или печки на дърва и въглища.

През последните години се наблюдава тенденция към изпълнение на частично и цялостно извършване на дейности по въвеждане на мерки за енергийна ефективност на еднофамилни жилищни сгради. Всички те са финансирани от собствениците.

Общината няма изпълнени програми в това направление.

Има изградени и въведени в експлоатация 10 нови еднофамилни жилищни сгради за периода 2014-2020 г., но те са частна инвестиция и не генерират приход към момента.

В общината са регистрирани 23 места за настаняване от които:



ЕВРОПЕЙСКИ СЪЮЗ
ЕВРОПЕЙСКИ
СОЦИАЛЕН ФОНД



Хотели – 9 бр. с 205 стаи, Къщи за гости - 3 бр. обекти с 20 стаи, Стаи за гости - 4 бр. обекти с 16 стаи, Туристическа хижа - 1 бр. обект с 18 стаи, Бунгала - 2 обекта с 30 бр. бунгала. Към настоящия момент не функционират и не са предприети действия по пререгистрация 1 бр. Почивна станция с 16 бр. бунгала, 1 бр. семеен хотел с 13 стаи и 1 бр. Къща за гости с 3 стаи.

В сектор „Услуги“ има само 2 сгради, които разполагат с енергиен одит и сертификат, според направената в АУЕР справка, а именно:

Сграда	Година на въвеждане в експлоатация	Тип	Клас актуално състояние	Клас след ЕСМ	Потр. Ен. Ак. Състояние kWh/год	Потр. Ен. след ЕСМ kWh/год	Дата на издаване на сертификата	ЗП, м2	Разг.з астр. площ, м2	Отопляем а площ, м2	Необходими инвестиции лв./год.	Срок на откупване, год.
УНИКРЕДИТ БУЛБАН К - ФИЛИАЛ РИЛА	1994	Сгради за образование и наука - училища	F	C	72270	34540	20.11.2014	309	637	438	39540	5,23
СЕМЕЕН ХОТЕЛ, М-Т ДЯВОЛСКИ ВОДИ	19	Сгради за административно обслужване	B		59595	59595	17.11.2014	0	464	435	0	0



ЕВРОПЕЙСКИ СЪЮЗ
ЕВРОПЕЙСКИ
СОЦИАЛЕН ФОНД

*Изм.: Сайт на АУЕР: <https://portal.seea.government.bg/bg/IndustrialSystemsReport>



Има изграден Дом за възрастни хора, който е частна инвестиция, но към момента все още не е въведен в експлоатация.

1.5. Домакинства

Община Рила не се отличава от общата картина за България. Населението използва предимно остаряла техника, която не отговаря на изискванията на ЕС. Електроуредите са с нисък клас на енергопотребление и съчетано с високата топлопропускливост на сградния фонд води до високо потребление на енергия, а с това и високи разходи.

Цената на енергията през последните 2 години също допринася за повишаване на сметките за комунални услуги в домакинствата.

По данни на ГД ГРАО към 15.12.2022 г. на територията на общината живеят близо 3 000 души.

Таблица на адресно регистрираните по постоянен и по настоящ адрес лица в област КЮСТЕНДИЛ, община РИЛА

	Постоянен	Настоящ	Постоянен и
Населено място	адрес	адрес	наст.адрес
	общо	общо	в същото НМ
ГР.РИЛА	2392	2395	2029
С.ПАДАЛА	14	31	13
С.ПАСТРА	124	164	105
С.СМОЧЕВО	70	209	63
МАН.РИЛСКИ МОНАСТИР	32	32	16
Всичко за общината	2632	2831	2226

дата 15.12.2022

Към 2014 г. около 10% от домакинствата имат инсталирани слънчеви термални панели за подгряване на топла вода.



ЕВРОПЕЙСКИ СЪЮЗ
ЕВРОПЕЙСКИ
СОЦИАЛЕН ФОНД



Има домакинства, които са закупили нови горивни камери и/или камини, чрез които да повишат ефективността на получената топлинна енергия, но няма точни данни за техния брой.

1.6. Транспорт

В периода 2016-2018 г. е извършена реконструкция на междуградски път: Лот 15 „Път III-107 (о.п. Дупница - о.п. Благоевград) - Кочериново - Рила - Рилски манастир - Кирилова поляна от км 11+010 до км 30+792.57 , с обща дължина 19.782 км, в област Кюстендил, по програма „Региони в растеж“. Изпълнител е Агенция „Пътна инфраструктура“.

Като цяло пътната мрежа в общината е в сравнително добро състояние.

В Община Рила функционира организиран само междуградски транспорт. Той се осъществява от частно сдружение „Рила-Експрес-2000“ гр. Рила. Няма изграден жп транспорт. На територията на общината не се предлагат таксиметрови услуги.

Общинският автомобилен парк е частично подменен за периода 2014-2020 г., както следва:

ВИД МПС		
АВТОБУС „ХЮНДАЙ“	Дизел	Евро 6
МЕРЦЕДЕС	Бензин	Евро 1
АВТОБУС ПЕЖО „БОКСЕР“	Дизел	Евро 6
УАЗ	Бензин	Евро 0
ШКОДА ФАБИЯ КН6062ВТ	бензин	Евро 6 D
ШКОДА ФАБИЯ КН6063ВТ	бензин	Евро 6 D
ПИАДЖИО ПОРТЕР С85	бензин	Евро 3
ШАСИТКА Т-16	дизел	Евро



ЕВРОПЕЙСКИ СЪЮЗ
ЕВРОПЕЙСКИ
СОЦИАЛЕН ФОНД



БУЛДОЗЕР ДТ 75	За бракува не	
СИТРОЕН	бензин	Евро 2
ДАФ 45-130	дизел	Евро 0
МЕРЦЕДЕС 1828	дизел	Евро 0
УАЗ	бензин	Евро 1
ФАДРОМА	За бракува не	
ГАЗ 53	бензин	Евро 0
МЕРЦЕДЕС Д 711	дизел	Евро 0
ШАСИТКА Т-16	дизел	Евро
БУЛДОЗЕР ДТ 75	За бракува не	
СИТРОЕН	бензин	Евро 2
ДАФ 45-130	дизел	Евро 0
МЕРЦЕДЕС 1828	дизел	Евро 0
УАЗ	бензин	Евро 1
ФАДРОМА	За бракува не	
ГАЗ 53	бензин	Евро 0
МЕРЦЕДЕС Д 711	дизел	Евро 0

С оглед намаляване на разходите за горива за транспорта и ограничаване на емисиите парникови газове общината ще търси възможност да продължи замяната на транспортни средства с такива, които съответстват на съвременните екологични стандарти, както и са с ниска консумация на гориво.



ЕВРОПЕЙСКИ СЪЮЗ
ЕВРОПЕЙСКИ
СОЦИАЛЕН ФОНД



Превозните средства, декларирани на територията на Община Рила към 15.12.2022 г., са 1105 бр., от които Евро 3, 4, 5, 6 са 380 бр. В тази категория се включват леки автомобили, автобуси, мотоциклети, товарни автомобили, селскостопански машини.

1.7. Улично осветление

Мерките, които общината е предприела за подмяна на старото улично осветление с ново по-енергоефективно, е според изработен проект за модернизация на осветителната уредба на населените места в община Рила обхващащ гр. Рила, с. Смочево, с. Пастра, с. Падала и н.м. Рилски манастир.

Направена е частична подмяна на осветителните тела в гр. Рила чрез монтаж на енергоспестяващи осветителни тела в района на Централна градска част на гр. Рила, ул. „Спортела“ и ул. „Св. Иван Рилски“, с който е ремонтирана тротоарна уредба и са поставени нови осветителни тела на 3.2 км от главната улица на стойност 87 334.82 лв. Изпълнението е приключило 2014 г. Финансирането е било по ПРСР за периода 2007-2013 г.

Уличното осветление във всички населени места е подменено на 100% с НВЛН и с енергоспестяващи LED осветителни тела, за периода 2014-2020 г.

Парковото осветление в ОДЗ „Т. Миладинова“ е подменено като са монтирани осветителни тела с фотоволтаични клетки.

1.8. Управление на отпадъци

В периода 2014-2020 г. на територията на Община Рила съществува едно депо за твърди битови отпадъци, разположено в м. „Момена“, отдалечено на 1,5 км южно от гр. Рила и до него води четвъртокласен общински път. То е разположено на площ от 6 500 кв.м, върху скат с наклон около 15%, на 525 м надморска височина. Община Рила извършва дейностите, свързани с управление на отпадъците – събиране и извозване на битовите отпадъци, поддържане на депото в м. „Момена“. Река „Рилска“ преминава на разстояние 250 м от площадката на сметището (площадката е разположена югоизточно от реката). Основната скала на площадката на сметището не осигурява



ЕВРОПЕЙСКИ СЪЮЗ
ЕВРОПЕЙСКИ
СОЦИАЛЕН ФОНД



естествена геоложка бариера и дъждовните води, преминали през тялото на отпадъците, са замърсявали подземните води, които от своя страна са хидравлично свързани с реката.

В периода 2014-2020 г. е извършено укрепване на речните брегове на р. Рилска в регулационните граници на гр. Рила.

В периода 2018-2021 г. е изпълнен проект за: „Проектиране и изграждане на допълнителна инфраструктура /инсталация за предварително третиране на битови отпадъци и компостираща инсталация за разделно събрани биоразградими и/или зелени отпадъци/ за развитие на регионалната система за управление на отпадъците на регион Благоевград, включващ общини Благоевград, Симитли, Рила, Кочериново и Бобошево“ по оперативна програма „Околна среда“.

По проект „Рекултивация на депо за неопасни битови отпадъци - град Рила“ (2020-2022 г.), финансиран по ОПОС са предоставени средства за депото в м. „Момена“, което към днешна дата е със завършена техническа рекултивация и е в процес на изпълнение на три-годишна биологична рекултивация.

Към момента се изпълнява и още един проект по ОПОС на територията на община Рила, а именно: „Проектиране и изграждане на анаеробна инсталация за разделно събрани биоразградими отпадъци за регионална система за управление на отпадъците на Регион Благоевград“. Проектът трябва да приключи през 2024 г.¹

1.9. Източници на финансиране

За новия програмен период община Рила ще продължи да използва следните източници за финансиране, с цел изпълнение на мерките заложи в програмите за ЕЕ и ВЕИ:

- Републикански бюджет
- Общински бюджет
- Заемен капитал
- Фондове като:

¹ ИСУН



ЕВРОПЕЙСКИ СЪЮЗ
ЕВРОПЕЙСКИ
СОЦИАЛЕН ФОНД



Фонд „Енергийна ефективност и възобновяеми източници“ - създаден чрез Закона за енергийна ефективност и може да предоставя нисколихвени кредити за проекти в публичния и частния сектори и да осигурява гаранции на инвестициите, които в момента се трансформира в Национален декарбонизационен фонд (НДФ) - координиращо звено по отношение на програми, проекти и дейности за повишаване на енергийната ефективност;

- Национален доверителен екофонд;
- Оперативни програми като:
 - ОП „Региони в растеж“;
 - ОП „Развитие на селските райони“;
 - ОП „Иновации и конкурентоспособност“;
 - ОП „Добро управление“
 - ОП „Околна среда“;
- Програми на ЕС:
 - Финансовия механизъм на „Европейското икономическо сътрудничество“;
 - Програма за ТС „Интеррег“;
 - Програма „Хоризонт Европа“;
 - Програма „LIFE“;
- Други:
 - Публично – частно партньорство

За периода 2014-2020 г. няма схеми на ПЧП в областта на ЕЕ и ВЕИ на територията на общината.

Общината е използвала финансиране по различни оперативни програми, като има и направени частни инвестиции в следните сектори:

- Сектор „Туризм“:
 - Посетителски център с екопътека за хора с увреждания в м. Кирилова поляна, администрирани от ПП Р. Манастир – източник на финансиране ОПОС;
 - Съоръжения за планинско колоездене и парапланеризъм, администрирани от Община Рила - източник на финансиране ПРСР;
 - Семейен хотел в с. Пастра- частна инвестиция;



ЕВРОПЕЙСКИ СЪЮЗ
ЕВРОПЕЙСКИ
СОЦИАЛЕН ФОНД



- Къща за гости – 1бр. - частна инвестиция;
- Пансион – 1 бр. - частна инвестиция;
- Търговски обект „Ресторант“ и жилищна част - частна инвестиция;
- Заведение за обществено хранене, търговски обект – 1 бр. - частна инвестиция;
- Сектор „Селско стопанство“:
 - Склад за селскостопанска продукция и селскостопанска техника – частна инвестиция.
- Сектор „Промисленост“:
 - Цех за студена металообработка /невъведен в експлоатация/ - частна инвестиция;
 - Реконструкция, модернизация и пристрояване на предприятие за производство на месни продукти /Стар неработещ цех за месопреработка по настоящем въведен в експлоатация и функциониращ/- частна инвестиция;
 - Изграждане на система за капково напояване на част от масивите във винарски комплекс с. Смочево, чрез монтиране на цистерни в отделните масиви – частна инвестиция.
- Сектор „Социални услуги“:
 - Изграждане на дом за стари хора – по програма ПРСР (2021-2023 г.)

Към момента общината подготвя документи за кандидатстване по различни програми за финансиране на проекти за използване на местния ВЕИ потенциал.

1.10. Предвидени приоритети и цели. Очаквани резултати.

За периода 2014-2020 г. са заложили следните цели и приоритети в „Програмата за енергийна ефективност“ на Община Рила:

<i>Приоритет</i>	<i>Специфична цел</i>	<i>Очаквани резултати</i>
1. Повишаване на енергийната ефективност на територията на общината;	1.1.Подобряване на енергийните характеристики на общинските сгради; 1.2. Повишаване на енергийната	1.1.Подобряване състоянието на обществените сгради и повишаване на енергоефективността им; - Намалване бюджетните разходи в резултат на икономия от енергия; - Удължен експлоатационен срок на публичната инфраструктура;



ЕВРОПЕЙСКИ СЪЮЗ
ЕВРОПЕЙСКИ
СОЦИАЛЕН ФОНД



	<p>ефективност на жилищните сгради;</p> <p>1.3. Повишаване ефективността на уличното осветление.</p>	<ul style="list-style-type: none"> - Подобен комфорт на обществените сгради; - Намаляване на въглеродните емисии отделяни от обществените сгради. 1.2. Подобряване състоянието на жилищните сгради и повишаване на енергоефективността им; - Намаляване на годишните разходи на домакинствата в резултат на икономия от енергия; - Удължен експлоатационен срок на обновените сгради и техните инсталации; - Подобен комфорт на жилищните сгради; - Намаляване на въглеродните емисии отделяни от жилищните сгради 1.3. Подобряване на качеството на уличното осветление; - Намаляване на бюджетните разходи за електроенергия за улично осветление; - Подобряване на безопасността на градския ареал; - Намаляване на въглеродните емисии.
<p>2. Повишаване потенциала на ВЕИ в общината</p>	<p>2.1. Увеличаване на използваната енергия от ВЕИ в общинския сектор;</p> <p>2.2. Увеличаване на използваната енергия от ВЕИ в частния сектор;</p> <p>2.3. Стимулиране на частни лица и бизнеса за изграждане на ВЕИ мощности на</p>	<p>2.1. Намаляване на разходите на общината за енергия;</p> <ul style="list-style-type: none"> - Създаване на топлинен комфорт и подобряване на предлаганите услуги от общинска администрация; - Намаляване на въглеродните емисии от публичния сектор. <p>2.2. Намаляване на разходите на домакинствата за енергия;</p> <ul style="list-style-type: none"> - Създаване на добра среда за стимулиране производството на ВЕИ; - Редуциране на въглеродните емисии изхвърляни от частния сектор;



ЕВРОПЕЙСКИ СЪЮЗ
ЕВРОПЕЙСКИ
СОЦИАЛЕН ФОНД



	територията на общината.	2.3. Създаване на благоприятни предпоставки за инвестиране във ВЕИ мощности; - Създаване на информираност сред инвеститорите; - Увеличен дял на бизнес инвестициите във ВЕИ.
3. Управление на енергията на територията на общината	3.1. Повишаване на капацитета на местната власт в областта на енергийната ефективност и ВЕИ; 3.2. Повишаване информираността на гражданите и бизнеса в областта на зелената енергия; 3.3. Изграждане на централизирана система от база данни за енергийното потребление на общината.	3.1. Повишаване на ефективността, планирането, реализацията и мониторинга на местните политики за енергийна ефективност; - Повишено ниво на информираност; - Изградена култура за прилагане на мерки за енергийна ефективност. 3.2. Повишено ниво на информираност на гражданите и бизнеса; - Изградена култура за прилагане на енергийно ефективни мерки; - Изграждане на публично-частни партньорства; - Намаляване на въглеродните емисии отделяни от общината 3.3. Подробно и актуално събиране на информация за енергийното потребление на общината по месеци и години; - Систематизиране на информацията чрез подходящ софтуер; - Изграждане на база данни от консуматори на енергия; - Автоматично генериране на справки за изразходена енергия и бюджетни средства на всеки обект.

За цитирания период общината е изпълнила следните дейности: Удължаване експлоатационния срок на общинската и публична инфраструктура; Подобряване на комфорта в следните обществени сгради: ОУ, ОДЗ, Читалище, Поликлиника, Сграда на общинската администрация в гр. Рила; Подобряване на качеството на уличното осветление и безопасността на градския ареал.



ЕВРОПЕЙСКИ СЪЮЗ
ЕВРОПЕЙСКИ
СОЦИАЛЕН ФОНД



Започнал е процес по подробно и актуално събиране на информация за енергийното потребление на общината по месеци и години. Към момента обаче все още липсва голяма част от данните за изминалите години и все още няма кой да ги анализира на общинско ниво.

Всички останали цели и мерки остават за изпълнение в следващия програмен период 2020-2030 г. По част от тях са започнали дейности, но тъй като са в начален етап към момента липсват конкретни данни и информация.





ЕВРОПЕЙСКИ СЪЮЗ
ЕВРОПЕЙСКИ
СОЦИАЛЕН ФОНД



2. Оценка на изпълнението на „Общинска дългосрочна програма за насърчаване използването на енергия от възобновяеми източници и биогорива в Община Рила 2014-2020 г.“, приета с решение на ОС №593/25.09.2014 г.

2.1. Общи положения

В Общинският план за развитие е поставена следната стратегическа цел: Постигане и развитие на устойчива местна икономика, насочена към повишаване потенциала на човешките ресурси и достигане равнище на заетост, доходи, социална интеграция и социализация на етническите групи, осигуряващи високо качество на живот.

За реализацията на тази цел са разписани приоритети и мерки за изпълнение. При следните приоритети на програмата се предвиждат мерки, свързани с реализацията на проекти за ВЕИ:

- Приоритет 1. Постигане на динамична конкурентоспособна общинска икономика, базирана на знание.
- Приоритет 2. Осигуряване на благоприятна жизнена среда. Предвижда се съгласувано управление на общинският план и двете програми. Те са разработени със съвпадащи срокове, което позволява синхрон в действието им и в отчитането на резултатите.

Трите инструмента на местната политика имат обща стратегическа насоченост. Чрез тях се идентифицират мерки за постигане на зелено развитие, които щадят околната среда, осигурява комфорт на населението и икономическо развитие. Мерките за въвеждане на местни ВЕИ в



ЕВРОПЕЙСКИ СЪЮЗ
ЕВРОПЕЙСКИ
СОЦИАЛЕН ФОНД



енергопотреблението е важно да са съобразени с тези за енергийна ефективност с оглед на това да се допълват взаимно и да се постигне в най-висока степен пестене на енергия, намаляване на разходи за горива и на емисии парникови газове.

Към 2022 г. на територията на общината има изградени и функциониращи следните фотоволтаични електроцентрали:

Име	Производител	Дата на въвеждане	Мощност
ФтЕЦ Смочево	ВИИВ-ЕНЕРДЖИ ООД	2.4.2012	0,2 MW
ФтЕЦ Рила Експерт Смочево	РИЛА ЕКСПЕРТ ООД	19.3.2021	0,02958 MW
ФтЕЦ Смочево 4	РИЛА ЕКСПЕРТ ООД	18.8.2021	0,029585 MW
ФтЕЦ Ной 2000	ЕТ Божидар Георгиев - НОЙ 2000	17.6.2019	0,03 MW
ФтЕЦ Димитър Люпев 1	Димитър Николов Люпев	7.10.2021	0,03 MW
ФтЕЦ Бошиков Електрик	Бошиков Електрик ЕООД	27.7.2020	0,03 MW
ФтЕЦ Рила	ТРАНС РУМИ 66 ЕООД	17.6.2021	0,02985 MW
ФтЕЦ Кацарски електрик	Васил Георгиев Кацарски	9.9.2021	0,03 MW
ФтЕЦ Индустрия	Българска Индустрия ЕООД	27.9.2011	0,148 MW
ФтЕЦ Рила 90	Георги Василев Соколов	18.10.2021	0,0252 MW

*Изт. АУЕР: <https://www.seea.government.bg/bg/>

2.2. Оценка на използвания потенциал и възможности за развитие по видове ресурси

2.2.1. Слънце

Слънчевото греене в ниските части е средно 2200 часа годишно. Разнообразният релеф и ориентацията на долините обуславят наличието на съществени разлики в климата между по-ниските части и тези, разположени по-високо. Режимът на мъглите до голяма степен зависи от топлинния баланс, минималната температура на въздуха, високата относителна влажност. Максимумът на мъглите е през м. ноември. Следователно може да се заключи, че общината попада в регион с достатъчен интензитет на слънчевата радиация и е подходяща за реализиране на проекти за използване на този ресурс. Значимо приложение могат да имат слънчевите колектори за



ЕВРОПЕЙСКИ СЪЮЗ
ЕВРОПЕЙСКИ
СОЦИАЛЕН ФОНД



затопляне на вода и за производство на електрическа енергия чрез фотоволтаични модули. Слънчева топлинна енергия се използва от домакинствата, както и в един обект на Община Рила – ОДЗ „Д-р Т. Миладинова“. Колекторите в детското заведение са с инсталирана мощност от 2,5 кВт и захранват бойлер с обем 300 л.

За периода 2014-2020 г. са изградени 2 фотоволтаични инсталации с мощност до 30 kW. Като през 2021 г. техният брой нараства от 4 на 10. Справка в Агенцията за устойчиво енергийно развитие показва, че всички те са частни инвестиции.

Име	Производител	Дата на въвеждане	Мощност
ФТЕЦ Смочево	ВИИВ-ЕНЕРДЖИ ООД	2.4.2012	0,2 MW
ФТЕЦ Рила Експерт Смочево	РИЛА ЕКСПЕРТ ООД	19.3.2021	0,02958 MW
ФТЕЦ Смочево 4	РИЛА ЕКСПЕРТ ООД	18.8.2021	0,029585 MW
ФТЕЦ Ной 2000	ЕТ Божидар Георгиев - НОЙ 2000	17.6.2019	0,03 MW
ФТЕЦ Димитър Люпев 1	Димитър Николов Люпев	7.10.2021	0,03 MW
ФТЕЦ Бошиков Електрик	Бошиков Електрик ЕООД	27.7.2020	0,03 MW
ФТЕЦ Рила	ТРАНС РУМИ 66 ЕООД	17.6.2021	0,02985 MW
ФТЕЦ Кацарски електрик	Васил Георгиев Кацарски	9.9.2021	0,03 MW
ФТЕЦ Индустрия	Българска Индустрия ЕООД	27.9.2011	0,148 MW
ФТЕЦ Рила 90	Георги Василев Соколов	18.10.2021	0,0252 MW

* По данни от сайта на Агенция за устойчиво енергийно развитие към м.12.2022 г.: <https://www.seea.government.bg/bg/>

Тези данни показват, че в общината има частни интереси, които да изпълняват проекти за фотоволтаични централи и общината успява да подпомогне изграждането им, като съдейства за успешното преодоляване на административните процедури.

Това създава предпоставка за развитие и на фотоволтаични инсталации за задоволяване и на индивидуални енергийни потребности. Още повече, че в момента съществуват програми на национално ниво за поставяне на подобни инсталации на еднофамилни и многофамилни жилищни сгради. Такава е „Програмата за финансиране на единични мерки за енергия от възобновяеми източници в еднофамилни и многофамилни сгради“, заложен в Плана за възстановяване и



ЕВРОПЕЙСКИ СЪЮЗ
ЕВРОПЕЙСКИ
СОЦИАЛЕН ФОНД



устойчивост на Р България. Определеният общ бюджет по програмата е 240 милиона лева, като от тях 140 млн. лв. е безвъзмездното финансиране с пари от Европейския съюз, а 100 млн. лв. е националното публично и частно съфинансиране, а изпълнител е Министерството на енергетиката.² Към момента е предвидена и друга мярка за финансиране на фотоволтаици за малките фирми - програма, която ще се изпълнява от Министерството на иновациите и растежа на стойност 200 млн. лева.³

2.2.2. Вода

Община Рила попада в Беломорския водосборен басейн. Водите на територията ѝ се оттичат в басейна на р. Струма.

2.2.2.1. Реки

На територията на община Рила има 23 бр. общински язовира, държавна собственост-5бр. и 2 бр. комплексни язовира. Река Рилска е основния воден обект на територията на община Рила. Тя е с постоянен дебит през почти цялата година, който през пролетно-летния период е в своя максимум, в резултат на топенето на снеговете и е единствената по-голяма река на територията на Природен парк "Рилски манастир".

За периода 2014-2020 г. е извършено укрепване на речните брегове на реката в регулационните граници на гр. Рила. Целта е да се реши проблема с ерозионните процеси на почвата в региона.

С размера на годишния си воден отток на единица площ, Природният парк е зона с най-висока водопроодуктивност в България и най-значимият източник на вода за Югозападна България и част от Тракийската низина.

По тази причина още през 1949 г. са изградени 4 малки ВЕЦ в една каскада. В състава на каскада „Рила“ влизат следните ВЕЦ: - ВЕЦ "Калин" – на кота 2379 м, който е най-високо разположения изкуствен басейн у нас и на Балканския полуостров, с мощност 4 000 кВтч, изравнител с обем 39 000 куб.м.; - ВЕЦ "Каменица" с мощност 3 200 кВтч, изравнител – 40 000 куб.м.; - ВЕЦ "Пастра" с мощност 5 400 кВтч, изравнител – 44 300 куб.м.; - ВЕЦ "Рила" с мощност 10 400 кВтч, изравнител – 63 000

² Виж повече на: <https://www.me.government.bg/>

³ Виж повече на: <https://www.mia.government.bg/>



ЕВРОПЕЙСКИ СЪЮЗ
ЕВРОПЕЙСКИ
СОЦИАЛЕН ФОНД



куб.м. - ВЕЦ „Рилец“ - една по-малка мощност, построена на общински водопровод м. Студена чешма, землище Рилски манастир. Язовирът, от който се захранват ВЕЦ “Пастра” и ВЕЦ “Рила” от каскада „Рила“ е "Калин", с кота на преливника 2394 м.

Име	Производител	Дата на въвеждане	Мощност
ВЕЦ Рилец	ЕТ Фешън Топ Модълс - Димитрина Калъмбова	5.8.2008	0,11 MW
Каскада Рила	Българско Акционерно Дружество Гранитоид АД	1.1.1949	23,3 MW

*По данни на сайта на Агенция за устойчиво енергийно развитие: <https://www.seea.government.bg/bg/>

Каскада Рила е произвела 105 918,75 МВтч през 2014 г., 105 985,59 МВтч за 2015 г. и 109 781,23 МВтч за 2016 г., 80 832,63 МВтч през 2017г., 98 034,64 МВтч през 2018 г., 63 310,41 МВтч през 2019 г., и 82 328,16 МВтч през 2020 г.⁴

Съществен замърсител на р. Рилска са битово-отпадните води на с. Пастра и гр. Рила. Понастоящем голяма част от отпадните води на гр. Рила са включени в напоителен канал, минаващ по главната улица на града и посредством, който се напояват земеделски земи, разположени западно от града, а останалата част от отпадни води се изливат в р. Рилска.

Това налага да се изгради канализационен колектор, който да отведе битовоотпадните води от гр. Рила до пречиствателната станция в гр. Кочериново. За периода 2014-2020 г. това не е направено и дейността остава за следващия програмен период.

За цитирания период има изградена канализационна мрежа и ПСОВ на с. Смочево.

За следващия програмен период 2020-2030 г. остава да се изпълнят следните проекти от предходния период: Пречиствателна станция за питейни води за водоснабдителна група „Рила-Кочериново-Бобошево“; Пречиствателна станция за отпадни води за гр. Рила; Канализационна инфраструктура; 4. ПСОВ за с. Пастра.

Някои от реките на територията на общината служат за питейно-битово водоснабдяване, като например: р. Елешница и р. Каменица за гр. Рила, р. Рилица за с. Смочево, р. Джамбевска за с. Пастра и р. Горанина за с. Падала.

⁴ Според сайта на АУЕР



ЕВРОПЕЙСКИ СЪЮЗ
ЕВРОПЕЙСКИ
СОЦИАЛЕН ФОНД



На територията на общината се реализира 1 проект по ОП „Морско дело и рибарство“ за Модернизация на съществуващо рибовъдно стопанство "Агилото".⁵

В общината има издадени, но нереализирани голям брой Разрешителни за водовземане с цел хидроенергетика-МВЕЦ. Голямото струпване на такива съоръжения по водните обекти е сериозна заплаха за тяхното екологично състояние, затова в Закона за водите са въведени сериозни ограничения и забрани за изграждането им. В програмите от мерки в ПУРБ също има предвидени ограничения от презастрояването на речните русла с МВЕЦ.

Водовземни съоръжения от подземни води.

Санитарно-охранителни зони за питейно-битово водоснабдяване на селищата в община Рила и за други цели се ползват предимно речни водохващания. Освен това се ползват и водовземните съоръжение от подземни води.

2.2.2.2. Геотермални извори

В гр. Рила съществува един извор на минерална вода, с температура 36° С и малък дебит. Водата е алкална, сулфатна, хидрокарбонатна, флуорна, с минерализация 0,93 гр./л. Този източник се използва за питейна вода и не са правени проучвания за използването му за други цели, но предвид ниската температура и дебит подобно проучване е напълно излишно.

2.2.2.3. Езера

На територията на общината има 28 планински и високопланински езера, циркусни езера, с ледников произход. Най-значими за водния баланс на територията на общината са Горно и Долно Рибни езера, Смрадливото езеро, Синьото езеро, Черното езеро, Дяволски езера, Манастирски езера и Сухото езеро. От тях най-ниско разположено е Сухото езеро, което се намира на 1 892 м. надморска височина и заема площ от 19,5дка. То е свлачищно езеро, разположено в коритовидна ледникова долина. Представлява природен феномен поради факта, че “скрива” водите си през летния сезон. Сухото езеро няма видим отток, а се оттича подземно. Просмукалата вода се появява отново на повърхността югоизточно от Кирилова поляна. Смрадливите езера са група от три постоянни и три плитки, пресъхващи през лятото езера. Разположени са в Смрадливия циркус,

⁵ Виж повече на ИСУН: <https://2020.eufunds.bg/bg/0/72/Project/Search?showRes=True&page=R9Isezxt5VnPzwMRNSZTxQ%3D%3D>



ЕВРОПЕЙСКИ СЪЮЗ
ЕВРОПЕЙСКИ
СОЦИАЛЕН ФОНД



принадлежащ към Рилския дял на Средна Рила. Рибните езера са две - Горно и Долно. Горното Рибно езеро е по-голямото от Долното Рибно езеро, а разликата във височината между двете езера е 15м. Манастирските езера са група от три постоянни и две пресъхващи езера. Дяволските езера са седем, разположени на юг от главното Рилецко било в Дяволския циркус, отводняван от р. Дяволска, ляв приток на р. Рилска.

На кота 2 379 м се намира язовир "Калин", който е най-високо разположения изкуствен басейн у нас и на Балканския полуостров.

Като природни дадености за региона езерата привличат целогодишно туристи и спомагат за развитието на туризма в региона.

2.2.3. Вятър

Определящ климатичен фактор за състоянието на въздуха е физикогеографското местоположение на Община Рила - в планинска област с преходноконтинентален климат и средиземноморско влияние. Относителната влажност на въздуха е висока – средногодишните ѝ стойности са около 74%. Характерният планински релеф обуславя ветрове с ниска скорост и преобладаваща северна посока. Обичайни за района са температурните инверсии – температурата на по-голяма надморска височина е по-висока или равна на тази на по-малките надморски височини.

Преобладава северният вятър (45%) със сравнително ниска средногодишна скорост, което се обуславя от конфигурацията на релефа и неговата защитна роля. Средната годишна скорост на вятъра е малка – 1,5 м./сек.

В Община Рила няма изградени ветрогенератори и няма проучване на техническия потенциал на този ВЕИ за периода 2014-2020 г.

Предвид природните характеристики и малката средна годишна скорост на вятъра на територията на общината изграждането на ветрогенератори не е целесъобразно и проучвания в тази област не биха били обосновани.



ЕВРОПЕЙСКИ СЪЮЗ
ЕВРОПЕЙСКИ
СОЦИАЛЕН ФОНД



2.2.4. Биогорива

В община Рила няма регистрирани електромобили или хибридни автомобили за периода 2014-2020 г. Има деклариран ППС 1105 бр., от които ЕВРО 3,4,5 и 6 – 380 бр.⁶ Не се отглеждат и култури, които да служат за производство на биогорива.

2.2.5. Биомаса

Дървесината е основен източник на топлинна енергия за населението на Община Рила, чиято основна част от територията е заета от гори. Общата площ на горския фонд е 197 948 дка, от които на ДЛ "Рилски манастир" 61 300 дка и Рилска Св.обител – 122 240 дка. Преобладаващите дървесни видове са бук, зимен дъб, бял бор, ела, смърч и бяла мура. Добитата дървесина на територията на общината се използва за директно изгаряне. Използват се и неголеми количества суха и паднала маса, вършини.

Домакинствата, промишлените предприятия и дружествата в сектор услуги се отопляват с дърва и твърди горива. Печките и горивните инсталации, които се използват от тях, обаче, са с ниско КПД, като броят модерни горивни камери е все още много нисък.⁷

В селското стопанство, освен дърва, за отопление се използват още твърди селскостопански отпадъци, които се генерират при отглеждането на земеделски култури. Твърдите селскостопански отпадъци имат различни качествени показатели, които са особено важни за осигуряването на стабилен горивен процес.

Зърнено-житните култури на територията на общината се отглеждат само в землищата на гр. Рила и с. Смочево и заемат над 80% от засетите площи, като се използват основно за изхранване на животните. На второ място са площите, заети с лозя, които основно са с винени сортове.

Общинска собственост са 3 419,094 дка земя. От земеделските земи общинска собственост нивите са 0,62%, ливадите – 14,77%, изоставените трайни насаждения – 0,27%, пасища-мери – 65,83%, пасища с храсти – 17,21%, гори в земеделски земи – 1,11% и храсти – 0,165%.

⁶ По данни на общинската администрация

⁷ ОДПНИЕВИБ



ЕВРОПЕЙСКИ СЪЮЗ
ЕВРОПЕЙСКИ
СОЦИАЛЕН ФОНД



Общината отдава под наем част от земеделските земи общинска собственост. Информация за процеса се публикува регулярно на страницата на общината.

Животновъдството в общината изцяло се развива в дребни стопанства за удовлетворяване нуждите на домакинствата. Има 4 проекта, които се изпълняват за развитие на малки стопанства, финансирани по „Програма за развитие на селските райони 2014-2020 г.“

(Стартова помощ за развитието на малкото животновъдно стопанство на Галя Николова; Закупуване на земеделска техника – косачка, сенокосачка, двусосно ремарке, сламопреса за малогабаритни трактори и багерно устройство за изгребване на оборски тор.; Модернизация на земеделско стопанство на ЗП ЕТ "Любослав Коюнджойски-Вени"; Технологична модернизация в Рила Ангус).⁸

За развитие на малки стопанства и предприятия на територията на общината се реализират 2 проекта (за Стопанство за отглеждане на сливи и за Отглеждане на трайни насаждения – сливи), отново по Програма за развитие на селските райони 2014-2020 г.

Основен източник на енергия в селското стопанство са дървата и отпадъците от земеделска дейност – слама, клони от дървета, лозови пръчки.

2.3 Предвидени приоритети и цели. Очаквани резултати.

В представената по-долу таблица са показани заложените в предходния програмен период 2014-2020 г. мерки, проекти и очаквани резултати.

Според получената от администрацията на Община Рила справка тези мерки и проекти не са били изпълнени и остават за новия програмен период.

<i>Стратегическа цел</i>	<i>Мярка</i>	<i>Очакван резултат</i>	<i>Проект</i>
1. Оползотворяване на местния потенциал от възобновяеми енергийни източници с оглед устойчиво и екологосъобразно	1.1 Оценка за наличие и прогнозен потенциал на ВЕИ на територията на общината;	- Актуална оценка на теоретичния и технически потенциал от ВЕИ в общината; - Създадена база данни, достъпна онлайн за	Извършване на анализ и оценка на теоретичния и технически потенциал на различните видове ВЕИ в община Рила.

⁸ Виж повече на: <https://2020.eufunds.bg/bq/0/72/Project/BasicData?contractId=F00k37XoVhWBifTqFHEUq%3D%3D&isHistoric=False>



ЕВРОПЕЙСКИ СЪЮЗ
ЕВРОПЕЙСКИ
СОЦИАЛЕН ФОНД



социално-икономическо развитие	1.2 Енергийна независимост на община Рила чрез прилагане на местни ВЕИ 1.3 Финансиране на община Рила при прилагане на местни ВЕИ	всички заинтересовани лица.	
2. Премахване на административните и информационни бариери пред развитието на ВЕИ и създаване на стимули за частни инициативи	2.1. Облекчаване на административните бариери при използване на ВЕИ от домакинствата в общината; 2.2. Информационна осигуреност относно ВЕИ в общината	- Идентифицирани общински сгради, в които мерките за енергийна ефективност могат да бъдат допълнени с използване на енергия от ВЕИ; - Разработени проекти за използване на този източник.	Анализ и оценка на икономическата и екологичната ефективност на съвременни технологични схеми за подгряване на вода за битови нужди със слънчева енергия в общинските сгради
		- Разработен идеен проект за създаване на локална отоплителна система на биомаса и оценка на неговата икономическа ефективност.	Анализ и оценка на приложението на биомаса за производство на топлинна енергия в общинските сгради
		- Разработен идеен проект за създаване на пилотен проект за осветление с енергия, генерирана от	Анализ и оценка на приложението на фотоволтаици за улично и парково осветление.



ЕВРОПЕЙСКИ СЪЮЗ
ЕВРОПЕЙСКИ
СОЦИАЛЕН ФОНД



		фотоволтаици, и оценка на неговата икономическа ефективност.	
--	--	---	--

Има стартирани частични дейности за проекти за изграждане на инсталации, използващи ВЕИ във връзка с осигуряване на енергийната независимост на Община Рила, а именно в момента се изпълнява проект за реконструкция, оборудване, обзавеждане и подобряване на прилежащи пространства на сграда на Основно училище "Аверкий Попстоянов" в град Рила по ОП ПРСР. Има изработен идеен проект и за фотоволтаична инсталация на сградата на ОУ „Ав. Попстоянов“ за собствени нужди, с който общината възнамерява да кандидатства отново пред ПРСР за финансиране.

Към момента няма изградена система за енергиен мениджмънт в общината. Липсва информационна система за наблюдение, отчитане и контрол на потреблението на енергия от общинските сгради.

Започналият процес на изграждане на фотоволтаични централи е доказателство за възможностите за развитие на ВЕИ сектора в региона.

Препоръчително е общината да насочи своите усилия в доразвиване на тези дейности, като за целта изработи и план за привличане на допълнителни частни инвестиции.

Не трябва да се изпускат и възможностите, които се предлагат на национално ниво в тази област, в предвидените в Плана за устойчивост програми и дейности, описани по-горе в настоящия доклад.





ЕВРОПЕЙСКИ СЪЮЗ
ЕВРОПЕЙСКИ
СОЦИАЛЕН ФОНД



3. Оценка на гражданското участие в политиките по енергийна ефективност в община Рила

3.1. Общи положения

Община Рила не представлява изключение от общите тенденции към влошаване на демографската картина. По данни от НСИ към 2021 г., населението на територията на община Рила за 2020 г. наброява 2442 души. За периода 2011–2021 г. населението в общината намалява с 446 души, като особено чувствително населението намалява в с. Пастра (над 35%), Рилски манастир (над 40%) и с. Падала (над 50%), което е и най-слабо заселеното селище на територията на общината.

Община Рила се характеризира предимно с градско население – приблизително 85% живеят в гр. Рила. Едва 15% от населението се намира в 3-те села и населеното място Рилски манастир. Както и в много други общини на територията на Република България, и в община Рила се наблюдава преобладаващо присъствие на жените, в сравнение с това на мъжете, като тенденцията през последните 10 години е към изравняване на процентното съотношение на двата пола. През 2020 г., броят на жените, общо в градовете и селата в общината, е 1227 души, докато този на мъжете е 1215 души.

Населено място	бр. население към 01.02.2011	бр. население към 01.09.2021
гр. Рила	2368	2072
с. Падала	29	12
с. Пастра	232	145
с. Смочево	220	190



ЕВРОПЕЙСКИ СЪЮЗ
ЕВРОПЕЙСКИ
СОЦИАЛЕН ФОНД



Българско училище за политика
„ДИМИТЪР ПАНИЦА“



ОПЕРАТИВНА ПРОГРАМА
ДОБРО УПРАВЛЕНИЕ

обл. Рилски манастир	39	23
Общо	2888	2442

*По данни на НСИ

Полова и възрастова структура на населението на община Рила за 2021 по данни на НСИ

	Жени, разпределение по възраст за 2021																			
	Общо	0-4	5-9	10-14	15-19	20-24	25-29	30-34	35-39	40-44	45-49	50-54	55-59	60-64	65-69	70-74	75-79	80-84	85+	
гр. Рила	1041	38	38	49	40	27	31	47	58	62	57	67	72	97	108	88	73	53	36	
с. Смочево	99	-	2	1	-	-	1	4	1	2	2	4	3	7	12	17	13	18	12	
с. Пастра	75	4	1	1	1	2	4	5	5	1	5	5	8	8	5	7	6	3	4	
с. Падала	5	-	-	-	-	1	-	-	-	-	1	-	-	-	-	1	-	1	1	
Рилски манастир	7	-	-	-	-	-	-	-	-	2	1	1	3	-	-	-	-	-	-	

	Мъже, разпределение по възраст за 2021																			
	Общо	0-4	5-9	10-14	15-19	20-24	25-29	30-34	35-39	40-44	45-49	50-54	55-59	60-64	65-69	70-74	75-79	80-84	85+	
гр. Рила	1031	33	47	44	36	41	49	55	60	70	89	90	75	88	84	72	54	26	18	
с. Смочево	91	2	2	1	4	-	1	3	4	6	5	4	6	11	9	10	11	8	4	
с. Пастра	70	3	1	1	-	3	4	3	5	3	6	5	12	8	5	7	2	1	1	
с. Падала	7	-	1	-	-	-	-	-	-	-	-	-	-	4	-	1	-	1	-	
Рилски манастир	16	-	-	-	-	1	-	1	1	2	2	3	2	2	1	-	1	-	-	



ЕВРОПЕЙСКИ СЪЮЗ
ЕВРОПЕЙСКИ
СОЦИАЛЕН ФОНД



Образователна структура на населението на община Рила, 2021 г.

	Общо	Висше образование	Средно образование	Основно	Начално и по-ниско образование	Дете до 7 години вкл., което още не посещава училище
Рила	2330	427	1243	464	195	80

Тук ще се направи кратък обзор на проблемите, пречките и предизвикателствата пред активното включване на гражданите в процеса на формулиране, изпълнение и мониторинг на политиките по енергийна ефективност в община Рила.

Преди това, обаче ще дадем определение на ключови термини като заинтересовани страни, гражданско участие, форми на гражданско участие, местно самоуправление и фактори, които влияят на местното самоуправление.

Заинтересованите страни са хора, групи от хора и институции, за които съществува възможност да бъдат засегнати (в положителен или отрицателен смисъл) от провежданата политика или конкретна дейност, или такива, които могат да окажат влияние върху резултатите и последствията от такава политика, или дейност. Следователно, заинтересованите са тези граждани и институции, от които се очаква да спечелят или загубят нещо от някакъв проект или политика, както и такива, които са в състояние да повлияят върху крайните резултати. Терминът заинтересована страна описва личност или организация, която има засегнати интереси.⁹

Определянето на заинтересованите страни и техните конкретни интереси е първа стъпка към успешното им включване в изпълнението на политиките на общината.

Основните заинтересовани страни за реализация и мониторинг на Програмата за устойчиво енергийно развитие на община Рила могат да бъдат следните заинтересовани групи:

- Социално и икономически активни граждани на общината;
- Неправителствени, браншови и други представителни организации;
- Групи в неравностойно положение;

⁹ АНАЛИЗИ И МОДЕЛИ ЗА ПОДОБРЯВАНЕ НА ГРАЖДАНСКОТО УЧАСТИЕ В ПРОЦЕСИТЕ НА ФОРМУЛИРАНЕ, ИЗПЪЛНЕНИЕ И МОНИТОРИНГ НА РЕГИОНАЛНАТА ПОЛИТИКА – Доклад по ОП „ДУ“



ЕВРОПЕЙСКИ СЪЮЗ
ЕВРОПЕЙСКИ
СОЦИАЛЕН ФОНД



- Медии – местни, регионални и национални;
- Научни и изследователски центрове;
- Други общини;
- Международни партньори;
- органи на областна и общинска администрация;
- представители на държавни структури на централните институции на законодателната, изпълнителната и съдебната власти; профсъюзи, правителствени регулаторни агенции и др.;
- представители на бизнеса – работодатели, клиенти, акционери, инвеститори, доставчици, индустриални и търговски обединения, местни фирми работещи в областта на ЕЕ и ВЕИ;
- представители на академичната общност, дейци на културата, експерти.

Неправителствените организации и гражданско общество допринасят в най-голяма степен за осъществяването на местните и регионални политики. Определение на Съвета на Европа за неправителствените организации гласи: „Неправителствените организации са доброволни самоуправляващи се организации, които преследват основно нестопански цели на своите организатори или членове“. Основните дейности на неправителствените организации са съсредоточени върху социалната справедливост, правата на човека, демокрацията и правовата държава. Целта на НПО в тези области е да подкрепят каузи и да работят за подобряване на живота на хората на територията на съответните общини.

Гражданското участие представлява обществена ангажираност на хората в политическия процес и със свързаните с него каузи и конкретни инициативи и проекти. Гражданското участие съдържа много елементи, като: взимане на решения; контрола върху взимането на решения - кой, как и по какъв начин се възползва от обществените ресурси. Принципът на гражданското участие е предпоставка за наличие на демократичното управление, (народът=истинският суверен). Гражданското участие се отнася до правото на хората да определят какво е публичното благо и да формулират политиката, чрез която това публично благо ще бъде постигано.



ЕВРОПЕЙСКИ СЪЮЗ
ЕВРОПЕЙСКИ
СОЦИАЛЕН ФОНД



Гражданското участие е съвкупност от политически и неполитически методи на съвместна работа за подобрене на качеството на живот на общността. Участието на гражданите и на НПО в процеса на формиране на политики и на вземане на решения е условие за открито, отговорно и ефективно управление. Създаването, приемането и прилагането на управленски решения след и в условията на консултации и сътрудничество с гражданския сектор е предпоставка за приемане на по-добри решения, отговарящи на обществения интерес. Въпреки че формите на участието на гражданите могат да са разнообразни, тяхното функциониране на различни нива на политическата система е условие за нейната демократичност и легитимност.

Форми на гражданско участие

Достъпът до информация е основополагащ за активното участие на гражданите и техните организации и формирования в процеса на вземане на решения на местно ниво. Затова администрацията трябва да предоставя обществена информация в достъпен формат.

- Консултацията е форма, при която администрацията се допитва до гражданите и гражданските организации за тяхната позиция върху определен проблем, политически или нормативен документ. Гражданските организации, в частност някои НПО имат богат опит по изследване на определени проблеми, възникващи във водените политики на местно и централно ниво и могат да бъдат от голяма помощ с експертни становища и препоръки, като администрацията подава обратна връзка по тях.
- Диалогът е инициатива, която трябва да бъде двупосочна; предполага отвореност от двете страни, активна обмяна на позиции и изработването на общи позиции, документи, предложения за промени в законодателството.
- Партньорство е действие на споделени отговорности на всеки етап от процеса на вземане на решения, касаещи развитието на областта, или общината - от определянето на дневния ред и изработването до решението и изпълнението на инициативите за политики, като задължително включва съвместно участие на представители на граждани, техните структури и администрацията в различните органи за вземане на решения.

Местно самоуправление

Това е управлението, което осигурява правото и реалната възможност на местните общности да регулират и да управляват съществена част от обществените дела в рамките на закона, на тяхна отговорност и в интерес на тяхното население. При демокрацията местната власт е политическа



ЕВРОПЕЙСКИ СЪЮЗ
ЕВРОПЕЙСКИ
СОЦИАЛЕН ФОНД



институция на гражданите. За гарантиране правото на гражданите на местно самоуправление и развитие на местната демокрация са създадени правила и процедури. Тяхното познаване и правилно приложение е допълнително условие за съблюдаване на демократичните принципи за упражняване на властта и гражданския контрол върху нея. Самоуправлението е основно право на гражданите и принцип на местната политика. Местното самоуправление е най-близкото до хората ниво на демократично управление. То им позволява да участват в процеса на вземане на решения на местно равнище.

Фактори, които влияят на самоуправлението

- Степен на зрялост на местната общност и наличие на гражданска загриженост и чувство на общност, както и желание да се участва в процеса на планиране и вземане на решенията, свързани с местното развитие.
- Нагласа на местната власт и най-вече нейния изпълнителния орган – кмета на общината, да бъде отворен за гражданските инициативи, да подкрепя под различни форми, включително финансово местните граждански организации.
- Доверие между управляващите и гражданите на местно ниво. Доверието е в основата на гражданското участие. Провеждането на открита и прозрачна местна политика е съществено условие за включване на гражданите.

Гражданското участие е част от принципите на доброто управление на местно ниво. Гражданската активност се проявява както през формални граждански структури, така и посредством мобилизиране на гражданска енергия чрез неформални форми за отстояване на общи интереси.

За да бъде гражданското участие ефективно, са необходими множество предпоставки, първата от които е политическа воля, водеща към осигуряването на необходимите закони, административни, организационни и финансови гаранции за достъп на гражданите до формулирането, изпълнението, мониторинга и оценката на публичните политики и по този начин – до реалното им участие във вземането на решения по тях.

Сред **основните проблеми и пречки** на гражданите във включването им в дейности по изпълнение на политики на местната власт са:



ЕВРОПЕЙСКИ СЪЮЗ
ЕВРОПЕЙСКИ
СОЦИАЛЕН ФОНД



Затруднен достъп до информация от страна на граждани и техните организации, свързани с процесите на разработване, изпълнение и наблюдение на стратегическите и планови документи за местно развитие;

Консултациите, диалогът и партньорството не се прилагат ефективно като форми на общуване и взаимодействие. Извършват се инцидентно с ограничена група от граждани или организации. Проблемите не произтичат само от страна на администрациите в общините. Те са резултат и от недостатъчната активност на гражданския сектор за инициране на общи дейности, които да имат системен характер и да решават системни проблеми;

Диалогът се осъществява формално преди всичко по инициатива на властите и в структури като общинските съвети. Инициатива, която трябва да бъде двупосочна, предполага отвореност от двете страни, активна обмяна на позиции и изработването на общи позиции, документи, предложения за промени. Гражданите нямат познанията за механизмите за инициране на диалог, свързан с формирането и прилагането на политики. Техните възможности практически се ограничават до алармиране за конкретни проблеми в сферата на инфраструктурите и градската среда например.

Партньорството, като действие на споделени отговорности на всеки етап от процеса на вземане на решения, касаещи развитието на общината, не е равнопоставено. Отново инициатори за партньорството са властите, които стимулират и подкрепят граждански организации, за да симулират законовото изискване за партньорство със структури на гражданското общество.

Нагласа на местната власт и най-вече на нейния изпълнителния орган – кмета на общината е да бъде отворен за гражданските инициативи, да подкрепя под различни форми, включително финансово, местните граждански организации. Ако нагласата и отвореността на местната власт се съчетаят и с умения за провокиране и мотивиране на гражданската активност може да се очаква ползотворно взаимодействие между местна власт и граждани на ниво община/кметство.

Ключова предпоставка за гражданско участие в местното самоуправление е степента на децентрализация на държавното управление в Република България. Правомощията на органите на местното самоуправление са ограничени и голяма част от прилагането на местни политики зависи от волята на Правителството. Самоуправлението има по-скоро декларативен характер, отколкото ниво на власт, на което се вземат важните за местното развитие решения. Този факт се отразява



ЕВРОПЕЙСКИ СЪЮЗ
ЕВРОПЕЙСКИ
СОЦИАЛЕН ФОНД



пряко върху гражданска активност в общините и рефлектира във формални публични обсъждания на стратегии, планове и инвестиционни проекти за местно социалноикономическо и пространствено развитие, както и при формиране на общинските бюджети.

Ето и някои конкретни проблеми, пречките и предизвикателства пред активното включване на гражданите в изпълнението на Общинските политики и планове:

- Недоверие у гражданите, че европейските средства и проекти са предназначени за тях. Процедурите за кандидатстване са неизпълними от обикновени, необучени за това бенефициенти, каквито са болшинството от гражданите и част от гражданските сдружения;
- Кандидатстването за участие в конкретен малък неинвестиционен проект изисква финансов анализ „разходи-ползи“, различни становища от компетентни институции за екологична оценка, прилагане на множество декларации и други документи;
- Подаването на проектите по електронен път от една страна е улеснение за големи кандидати, но от друга страна е пречка за малки кандидати (като читалища и микропредприятия), които се затрудняват да дигитализират цялата документация и дори нямат електронен подпис, с който да я подадат;
- Без консултантска помощ гражданите и малките сдружения не могат да се справят, а част от програмите не предвиждат средства за консултантски услуги;
- Процедурите за участие в проектите са дълги и сложни, особено това важи на местно ниво при проекти, които изискват представяне на изключително много документи. Това отнема време и често е свързано с допълнителни разходи.

3.2. Включване на гражданите в политиките на общината в периода 2014-2020 г.

През изминалия програмен период Общината включва своите граждани в различни дейности и мероприятия по отношение изпълнението на заложените в програмите за ЕЕ и ВЕИ мерки.

Дейностите включват почти всички сектори: „Селско стопанство“, „Туризм“ и „Социални услуги“, „Икономика“ и т.н.



ЕВРОПЕЙСКИ СЪЮЗ
ЕВРОПЕЙСКИ
СОЦИАЛЕН ФОНД



Община Рила разполага със значителен дял от поземления фонд, който се състои от имоти във всички землища. Предназначението на различните категории имоти е както следва: посевни площи (вкл. ниви и зеленчукови градини); ливади; пасища; и мери. Пасища със значителни участъци естествена растителност: лозя; овощни градини. По данни на общинската администрация, през 2008 година са придобити имоти от остатъчния поземлен фонд, останал след възстановяване на имотите на бившите собственици. В тях площта на обработваемата земя възлиза на около 9000 дка., а на пасищата и мерите - около 12000 дка.

Ежегодно се провеждат процедури по предоставяне на имоти на земеделски производители, занимаващи се с животновъдна и растениевъдна дейност.

Годишните кампании по отдаване на имоти от общинския поземлен фонд (ОПФ) е чрез търг, конкурс както следва: Тези кампании дават възможност за по-активно боравене с общински земи, което се явява важен инструмент за стимулиране на икономическата активност, при провеждането на общинска политика за насърчаване на определени селскостопански дейности.

На територията на Община Рила е установен сериозен интерес към отглеждане на животни и са изградени скотовъдните ферми, като политиката на общината е насочена към уедряването им и увеличаване на стоковостта и пазарните показатели. Това се превръща в положителен индикатор за развитието на подсектора. Отглеждането на животни е възможно да се осъществи от малко на брой работна ръка с висока рентабилност на производството, поради възможността за почти пълното автоматизиране на процеса на отглеждане. Изграждането на такива ферми има висок икономически ефект. Формирането на т.нар. „семеен тип“ ферми оказва и значителен социален ефект. Подпомагането на тази форма на организация в животновъдството повишава заетостта сред населението в трудоспособна възраст на територията на общината.

Към момента са изпълнени или се изпълняват общо 4 проекта за модернизация на малки ферми за отглеждане на животни и трайни насаждения (овощни дървета).¹⁰

В рамките на проект „Реставрация на килийно училище в архитектурен комплекс Бабинска махала“, финансиран по програма ФАР и ТГС между България и Македония, са извършени реставрационни дейности на няколко обекта от местно значение, каквито са самото килийно училище,

¹⁰ ИСУН



ЕВРОПЕЙСКИ СЪЮЗ
ЕВРОПЕЙСКИ
СОЦИАЛЕН ФОНД



преобразувано в общински музей „Алекси Рилец“, гробищната църква „Св. Архангел Михаил“, както и е направена калдъръмена настилка в района.

През 2014 г. е създаден Дом на културноисторическото наследство, с финансиране по програма ТГС „България-Македония“, като през новия програмен период 2020-2030 г. той ще се превърне в музей.

Още през 2012 г. килийно училище отваря врати за провеждането на Неделно училище за децата от общината. Част от обучението се провежда и в храм „Св. Николай Мирликийски Чудотворец“ в гр. Рила.

Това е практика, която в периода 2014-2020 г. се превръща в традиция, привличайки деца и от други общини.

Не е постигната диверсификация на основния туристически продукт за региона – Рилския манастир. Дейностите по развитие и на останалите забележителности и природни и исторически обекти ще се изпълни в периода 2020-2030 г.

Собствениците на земи и инвеститорите на стопански обекти се информират своевременно от общинската администрация във връзка с ограниченията в ползването на земите във връзка целите на опазване на съответните защитени зони, както и с възможностите за отглеждане на определени култури и прилагането на агроекологични мерки, съответстващи на режимите на защита и в допълнение - с полагаемите компенсаторни плащания.

По данни на Община Рила в рамките на проект на КНСБ Дупница е проведено обучение на безработни лица от община Рила за придобиване на екологични компетентности, като обучените лица са запознати с парка - основните цели, които могат да се определят като приоритетни в работата на специалистите в парковата дирекция, с режимите и др.

Информирането на жителите на общината става чрез рекламни материали, интернет и фейсбук страницата на ПП „Рилски манастир“.

Гражданите се информират и по време на събития, организирани от местната администрация по случай отбелязване на дати от природозащитния календар- Еньовден, Седмица на гората, Световен ден на околната среда, при провеждане на пресконференции по проекти, екоакции и др. Включват



ЕВРОПЕЙСКИ СЪЮЗ
ЕВРОПЕЙСКИ
СОЦИАЛЕН ФОНД



се представители на БТС, училище, читалище, Община, представители от РС ПБЗН и МВР, провеждат се срещи с хотелиери и представители на местния бизнес.

В Плана за управление на парка „Рилски манастир“ е заложено създаването на зона за устойчиво горско стопанство, което става факт в периода 2014-2020 г.

Унищожаването на масивите от култивирани малини при гр. Рила, увеличаването броя на безработните и обедняването като цяло са основните предпоставки за увеличаване на ползването на продукти от дивата природа от местното население. Добра практика за териториите и извън границата на парка в рамките на общината е да се поддържа сътрудничество с организациите на ловци и риболовци, а за ползването на билки, горски плодове и гъби да се насърчава обучението на берачи и да се осигури контрол върху качеството и разпространението на продукцията, предназначена за продажба (вкл. чрез сертифициране на местни марки продукти и обособяване на изкупвателни пунктове).

За периода 2014-2020 г. на територията на парка не е установено събиране на защитени лечебни растения и прекомерно събиране на плодове и др.

Извършено е картиране и ресурсна оценка на защитени лечебни растения /жълта тинтява, петниста, пролетно котенце и златовръх/ по ОПОС 2007-2013 г. Една от целите на дейността е повишаване на обществената осведоменост.

Организиран са срещи на които местното население е запознато с районите, количествата, периодичността на събиране на ресурси от лечебни растения и мерки за тяхното опазване повишаване на природозащитната култура на местното население.

Изработени и разпространени са информационни материали (забранени видове и основни правила за събиране), с цел да се ограничи събирането на редки и застрашени лечебни растения поради незнание или унищожаване на находища поради неправилно бране.

Не са създадени местни марки продукти и обособяване на изкупвателни пунктове за контрол и превенция на тази дейност.

Към момента се изпълнява един проект по ОПОС на територията на община Рила, а именно: „Проектиране и изграждане на анаеробна инсталация за разделно събрани биоразградими



ЕВРОПЕЙСКИ СЪЮЗ
ЕВРОПЕЙСКИ
СОЦИАЛЕН ФОНД



отпадъци за регионална система за управление на отпадъците на Регион Благоевград“. Проектът трябва да приключи през 2024 г.

Важно за намаляване обема на отпадъците е да продължи практиката на разделно събиране в сътрудничество с организациите за оползотворяване на отпадъци и с местното население и НПО. Организирането на информационни кампании и информирането на жителите ще допринесе за опазването на околната среда в региона.

До голяма степен жилищния фонд в община Рила е остарял (сградите са построени предимно в периода 30-те – 80-те години на миналия век). Най-съществения фактор за високите сметки през отоплителния сезон е именно липсата на топлоизолация на жилищните сгради и високия процент на топлопропускливост. Повечето жилища са индивидуално отоплявани, като се използват остарели електрически уреди или печки на дърва и въглища. Високите разходи за отопление са налице, но въпреки това малка част от населението предприема действия за подобряване на енергийната характеристика на сградите. Причината за това са ограничените финансови възможности на населението и недостатъчната осведоменост и неосъзнатост на значението на добрата изолация за намаляване потреблението на горива и електроенергия.

Община Рила не се отличава от общата картина за България. Населението използва предимно остаряла техника, която не отговаря на изискванията на ЕС. Електроуредите са с нисък клас на енергопотребление и съчетано с високата топлопропускливост на сградния фонд води до високо потребление на енергия, а с това и високи разходи.

На територията на общината няма изпълнени програми за подмяна на стари електроуреди и горивни камери/камини в жилищни сгради. Има частично подменени подобни уреди и инсталации, но те са частни инвестиции на собствениците и в общината липсва информация за техния брой и вид.

Относно информирането на граждани за възможности по рехабилитация и саниране на съществуващия сграден фонд за периода 2014-2020 г. са организирани информационни кампании само със собственици на сгради в режим на етажна собственост.

За преодоляване на съществуващите пречки при реализацията на целенасочени действия за повишаване на енергийната ефективност е необходимо да се стимулира по осезаем за



ЕВРОПЕЙСКИ СЪЮЗ
ЕВРОПЕЙСКИ
СОЦИАЛЕН ФОНД

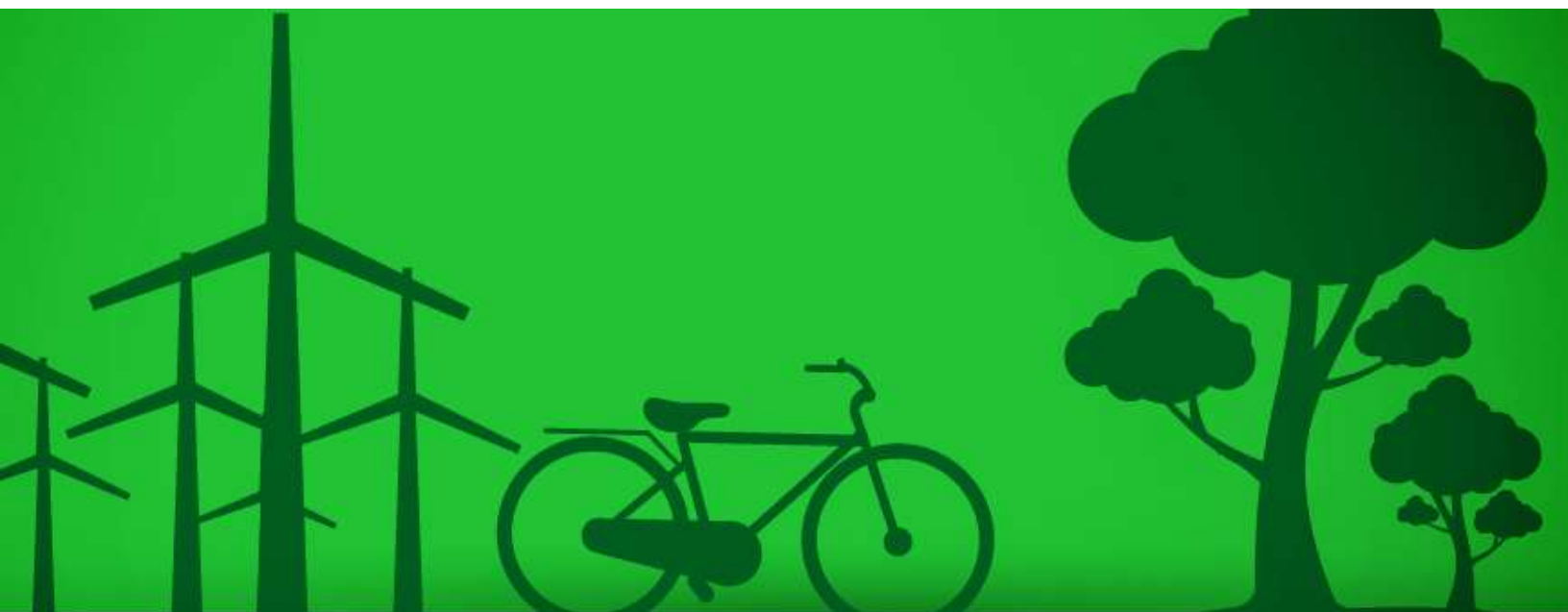


потребителите начин рационалното енергопотребление, да се работи за подобряване на тяхната осведоменост за съществуващите съвременни технологии и възможности за намаляване на потреблението и най-вече да се улеснява достъпа до целеви инвестиции за проектите за енергийна ефективност.

Информационни кампании относно промяната на навиците на жителите на общината при използването на енергия в дома и на работното място ще помогне за тяхното по-активно включване в проблемите и възможните решения, свързани с потреблението на енергия и високите разходи за него.

Информираността на гражданите и стимулиране на тяхното активно участие в процеса на вземането на решения на местно ниво е сред основите принципи в съвременното местно самоуправление. Правилното взаимодействие между различните заинтересовани страни и координираност на усилията за постигане на крайните цели е механизъм за изграждане на местен капацитет за планиране и реализация на ефективни местни политики.

Същевременно партньорството между местната власт, граждани, НПО и бизнеса е необходим процес за правилното и модерно развитие на общината.





ЕВРОПЕЙСКИ СЪЮЗ
ЕВРОПЕЙСКИ
СОЦИАЛЕН ФОНД



4. Изводи

По брой население Община Рила спада към групата на т.н. малки общини в Република България (под 10 000 души).

За периода 2014-2022 г. в общината са изпълнени и все още се изпълняват общо 45 проекта по различни оперативни програми, които обхващат секторите „Социални услуги“, „Икономика“, „Сграден фонд“, „Туризъм“ и др.

Това показва ясно, че общината има нужния капацитет да участва в различни национални и регионални програми и да подпомага своите жители в изпълнението на проекти по тях.

За последните 5 години са изградени 8 фотоволтаични централи на територията на общината, което е доказателство за възможностите за развитие на ВЕИ на нейна територия. Изградено е предприятие за производство на месни продукти и цех за студена металопреработка.

Направените инвестиции са от частен характер, но те ясно показват две неща:

1. Наличието на интерес от страна на частни инвеститори за развитие в региона;
2. Възможност на общината да спомага административно за улесняване осъществяването на подобен род дейности на нейна територия.

Съществуването и на други предприятия в региона (за шивашка дейност и т.н.) благоприятстват подобряването на жизнения стандарт на хората.

Природните дадености и наличието на ПП „Рилски манастир“ от друга страна привличат туристи не само от страната, но и от чужбина, което е предпоставка за планиране на дейности на общината по отношение подобряването на инфраструктурата и диверсификация на сектора.

Започналите дейности по реновиране на сгради общинска собственост е знак, че в общината има капацитет и желание за изпълнение на заложените в програмите за ЕЕ и ВЕИ мерки.



ЕВРОПЕЙСКИ СЪЮЗ
ЕВРОПЕЙСКИ
СОЦИАЛЕН ФОНД



Тъй като общината е малка и средствата от общинския бюджет не достигат за финансиране на всички заложи в предишни периоди ЕЕ и ВЕИ мерки, много от тях ще останат за изпълнение и в следващия (2020-2030 г.)

Това е и причината общината да работи за увеличаване дела на частните инвестиции, който също може да спомогне за реализирането на подобни мерки. Тук е важно да се отбележи, че не са реализирани схеми на ПЧП на нейна територия и за следващия програмен период това би било добре да се стартира.

В администрацията няма специализирано звено за изпълнение на заложените в програмите мерки. Отговорността е споделена между две дирекции като няма конкретно определени служители, които да реализират изпълнението на мерките. Работата се обобщава от заместник-кмет.

В това направление е добре да се помисли за създаване на отдел (2-3 служители) или дирекция, чиято задача е да координира и следи за изпълнението на тези мерки, както и да събира, анализира и обобщава информацията свързана с енергийното потребление в общината (общински сгради, транспорт, улично осветление). От съществено значение за доброто изпълнение на подобен род дейности е подобряване на информационния поток и обмяната на данни между служителите на местно, регионално и национално ниво на месечна база. Към момента това се случва само при поискване.

Общината не разполага със специализиран софтуер за събиране и анализ на данните за електропотреблението на администрацията и допълнителните звена към нея, както и за образователните и културни институции на издръжка от общинския бюджет. Ежемесечно едно лице събира информация от контролните измервателни уреди на наематели на общински сгради и помещения, и я подава в счетоводството на администрацията.

Тъй като използването на специализиран софтуер е свързано с разходи по поддръжка и наемането на специалисти, е добре при възможност общината да заложи подобен разход от Общинския бюджет. За момента би било добре събраната информация все пак да се анализира и да се актуализират своевременно предприетите мерки.

След реализираните ЕЕ мерки в общински сгради за периода 2014-2020 г. е добре да се помисли и за монтиране на умни устройства за електрическа и топлинна енергия.



ЕВРОПЕЙСКИ СЪЮЗ
ЕВРОПЕЙСКИ
СОЦИАЛЕН ФОНД



В момента общината не изпълнява проекти, свързани с програмите за ЕЕ и ВЕИ, но тази година се очаква да стартират две програми, предвидени в Националния план за възстановяване и развитие, за инсталиране на фотоволтаични системи на еднофамилни и многофамилни сгради и на сгради на малки и средни предприятия.

Министерство на енергетиката ще отвори през февруари 2023 г. програма за финансиране поставянето на собствени слънчеви панели от домакинствата.

Енергийно бедните домакинства ще могат да получат до 100% от финансирането на проекти за изграждане на фотоволтаици в еднофамилни къщи, но не повече от 15 хиляди лева.

Програма за изграждане на слънчеви системи за МСП ще отвори Министерството на иновациите и растежа до края на годината. Тя е на стойност 200 млн. лева.

Ролята на общината в това направление е да подпомогне гражданите с информационни кампании и съвети относно възможностите за участие.

Включването на гражданското общество в политиките за развитие на региона е една от основните задачи, която стои пред администрацията на общината.

Не е достатъчно само организирането на информационни кампании и информирането на жителите относно случващото се в общината.

За новия програмен период гражданите е добре да са активни участници в целия процес по подготовка, формулиране, изпълнение и мониторинг на политиките, водени от общинската администрация. Чрез използването на различни форми (работни групи, конференции и т.н.) е добре да се включат всички заинтересовани страни.

Политиката на ЕС за развитие на енергийни общности няма как да се осъществи без активното участие на местното население.

Ето и няколко конкретни стъпки, които общината е добре да предприеме възможно най-скоро:

1. Организирането на срещи между всички заинтересовани страни за разрешаване на текущите проблеми в електропреносната мрежа;
2. Енергийно обследване на сградите общинска собственост, които все още не са обследвани и последващо обследване на вече санираните и модернизирани сгради;



ЕВРОПЕЙСКИ СЪЮЗ
ЕВРОПЕЙСКИ
СОЦИАЛЕН ФОНД



3. Кампании за повишаване на осведомеността по въпросите на енергийната ефективност, насочени към уязвими потребители/енергийно бедни домакинства и разясняване на предстоящите национални програми в сектор ВЕИ;
4. Подпомагане на местния бизнес, чрез опростени процедури, където е възможно и разяснителни кампании за възможностите, които предлага региона;
5. Продължаване на подмяната на уличното осветление и поддръжка на вече подмененото такова;
6. Поддръжка на пътната мрежа и подмяна на остарелите общински транспортни средства;
7. Въвеждане на енергиен мениджмънт в общината, функционираща общинска администрация в съответствие с регламентираните права и задължения в Закона за възобновяемите и алтернативните енергийни източници и биогоривата (ЗВАЕИБ);
8. Създаване на енергийни общности за изграждане и експлоатация на системи за производство на енергия от ВЕИ;
9. Подпомагане използването на енергия от ВЕИ в промишлените системи и енергопотреблението на предприятията от региона;
10. Стимулиране на частни инвеститори за производство на енергия от ВЕИ;
11. Използване на формални и неформални подходи за включване на гражданите в изпълнението на местните политики;
12. Включването на гражданите и заинтересованите страни в планирането и изпълнението на програмите чрез информиране, консултиране, вземане на съвместни решения, изпълнение на решенията (съвместни действия), наблюдение и оценка.





ЕВРОПЕЙСКИ СЪЮЗ
ЕВРОПЕЙСКИ
СОЦИАЛЕН ФОНД



5. Заключение

При реализацията на Програмата за енергийна ефективност и Дългосрочната програма за насърчаване използването на енергия от ВЕИ и биогорива за периода 2020-2030 г. е необходимо да се спомене за възможните неблагоприятни сценарии, които биха били на лице поради непредвидими промени в планирането и изпълнението.

Сред факторите неблагоприятстващи правилната реализация на Програмите са:

- Човешкият фактор – възможно е екипите от експерти, ангажирани с реализацията на Програмите, както общински, така и на всички останали да нямат добра съгласуваност и не добра комуникация. Това от своя страна води до забавяне реализацията на дейностите, отразявайки се негативно в социално-икономически и финансов аспект.
- Последователност и устойчивост – политиката, която се води в общината спрямо енергийната ефективност, трябва да бъде последователна и да се реализират всички заложиени проекти в Програмите, за да се достигне желания краен резултат. Изменението във воденето на тази политиката, би коствало много разпилени средства и нулев резултат.
- Анализ на заинтересованите страни – необходимо е да се провежда периодичен анализ на заинтересованите страни поради промяна в поведението на лица, групи, фирми и др. В противен случай, биха се реализирали проекти, от които социално-икономическия ефект е безполезен.
- Външни фактори – в тази група влизат всички други фактори, които биха повлияли негативно за реализирането на Програмите за ЕЕ и ВЕИ, като климатични условия,



ЕВРОПЕЙСКИ СЪЮЗ
ЕВРОПЕЙСКИ
СОЦИАЛЕН ФОНД

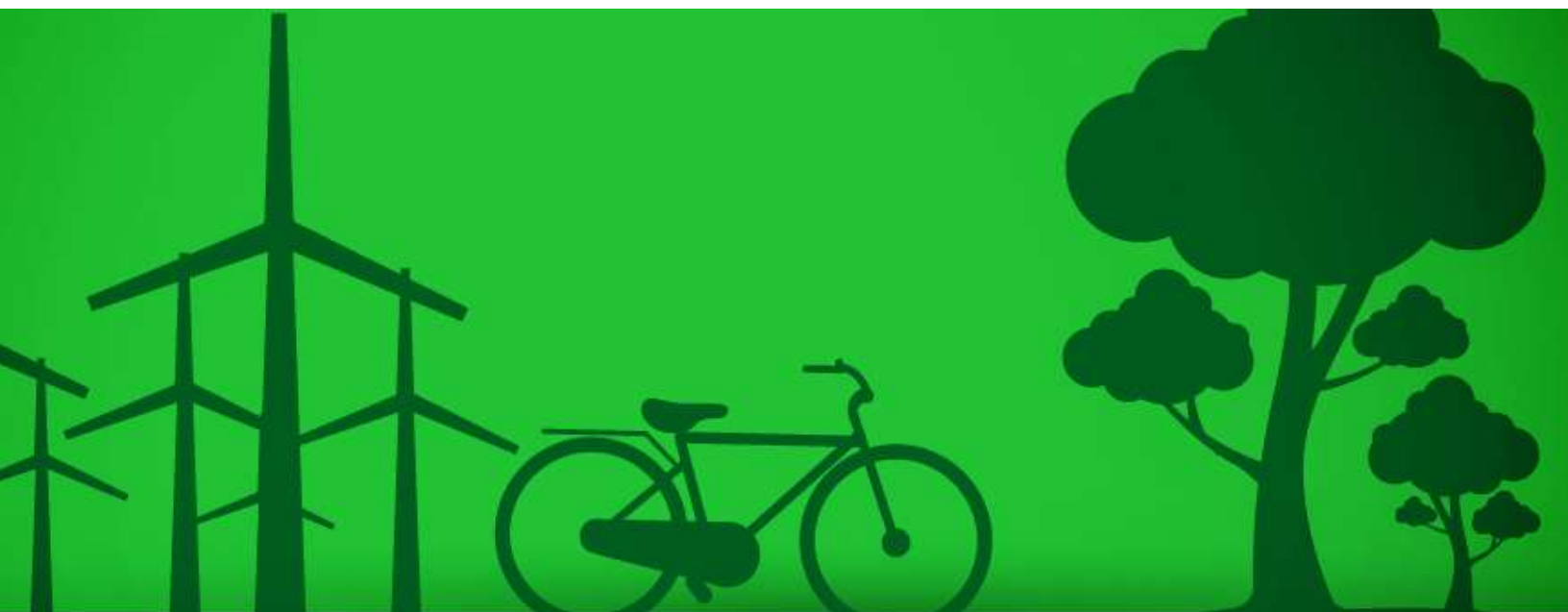


съпротива за промяна у хората, неподготвени експерти за реализация на проектите и др.

Програмите на Община Рила трябва да бъдат разглеждани, като отворена система, която да отчита динамиката на местната ситуация, да предвижда бъдещи изменения и да дава насоки за интегрирано устойчиво планиране и развитие.

Те са стратегически документи с отворен характер. Те могат да бъдат усъвършенствани, допълвани, променяни и изменяни на база установените резултатите, нуждите и финансовата възможност на общината.

На база на ежегодни отчети за оценка на изпълнението на Програмите и постигнатите резултати за съответната година ще се изготвя план за изпълнение за следващата година. Всички заинтересовани страни е добре да имат достъп до отчета. Това ще позволи да се отправят мнения и препоръки за корекции в хода на изпълнението на Програмите, което ще спомогне за постигането на по-добри резултат.





ЕВРОПЕЙСКИ СЪЮЗ
ЕВРОПЕЙСКИ
СОЦИАЛЕН ФОНД



6. Списък на използвани термини и съкращения

БТС	Български туристически съюз
ВЕИ	Възобновяеми енергийни източници
ВЕЦ	Водоелектрическа централа
ВИ	Възобновяеми източници
ВОМР	Водено от общностите местно развитие
ГД ГРАО	Главна дирекция „Гражданска регистрация и административно обслужване“
ДЛ	Държавно лесничейство
ЕБВР	Европейска банка за възстановяване и развитие
ЕЕ	Енергийна ефективност
ЕРП	Електроразпределително предприятие
ЕС	Европейски съюз
ЕСО	Електроенергиен системен оператор
ЗВАЕИБ	Закон за възобновяемите и алтернативните енергийни източници и биогоривата
ЗЕВИ	Закон за енергията от възобновяеми източници
ЗЕЕ	Закон за енергийна ефективност
ЗП	Земеделски производител
ИСУН	Информационна система за управление и наблюдение на средствата от ЕС в България 2020
КНСБ	Конфедерация на независимите синдикати в България
МВР	Министерство на вътрешните работи
МВЕЦ	Малка водоелектрическа централа
МВтч	Мегават часа
МСП	Малки и средни предприятия
НВЛН	Натриев лампи високо налягане
НПО	Неправителствена организация
НСИ	Национален статистически институт
ОДЗ	Обединено детско заведение
ОДПНИЕВИБ	ОБЩИНСКА ДЪЛГОСРОЧНА ПРОГРАМА ЗА НАСЪРЧАВАНЕ ИЗПОЛЗВАНЕТО НА ЕНЕРГИЯ ОТ ВЪЗОБНОВЯЕМИ ИЗТОЧНИЦИ И БИОГОРИВА
ОП	Оперативна програма
ОПФ	Общински поземлен фонд



ЕВРОПЕЙСКИ СЪЮЗ
ЕВРОПЕЙСКИ
СОЦИАЛЕН ФОНД



ОПОС	Оперативна програма „Околна среда“
ОС	Общински съвет
ОУ	Основно училище
ПЕЕОР	Програма за енергийна ефективност на Община Рила
ПП	Природен парк
ППС	Пътно превозно средство
ПРСР	Програма за развитие на селските райони
ПСОВ	Пречиствателна станция за отпадни води
ПУР	План за устойчиво развитие
ПЧП	Публично-частно партньорство
РС ПБЗН	Районна служба „Противопожарна безопасност и защита на населението“
ТГС	Транс-гранично сътрудничество
УЕС	Удостоверение за енергийно спестяване
ФРГ	Федерална Република Германия





ЕВРОПЕЙСКИ СЪЮЗ
ЕВРОПЕЙСКИ
СОЦИАЛЕН ФОНД



7. Използвана литература и източници на информация

1. Национален план за възстановяване и устойчивост на Република България 2022-2026 г.
2. ОБЩИНСКА ДЪЛГОСРОЧНА ПРОГРАМА ЗА НАСЪРЧАВАНЕ ИЗПОЛЗВАНЕТО НА ЕНЕРГИЯ ОТ ВЪЗОбНОВЯЕМИ ИЗТОЧНИЦИ И БИОГОРИВА ОБЩИНА РИЛА 2014 – 2020 г.
3. Интегриран план за обновяване на населените места в Община Рила 2012-2020 г.
4. ОБЩ УСТРОЙСТВЕН ПЛАН НА ОБЩИНА РИЛА, ЕКОЛОГИЧНА ОЦЕНКА, изд. 2016 г.
5. ПРОГРАМА ЗА ЕНЕРГИЙНА ЕФЕКТИВНОСТ НА ОБЩИНА РИЛА 2014-2020 г.
6. АНАЛИЗ за изпълнението на общинските програми по енергийна ефективност през 2016 г. по региони за икономическо планиране в България, изд.2017 г., АГЕНЦИЯ ЗА УСТОЙЧИВО ЕНЕРГИЙНО РАЗВИТИЕ – АУЕР
7. ИНТЕГРИРАН ПЛАН В ОБЛАСТТА НА ЕНЕРГЕТИКАТА И КЛИМАТА НА РЕПУБЛИКА БЪЛГАРИЯ 2021 – 2030 г., Министерство на енергетиката и Министерство на околната среда и водите
8. АНАЛИЗИ И МОДЕЛИ ЗА ПОДОБРЯВАНЕ НА ГРАЖДАНСКОТО УЧАСТИЕ В ПРОЦЕСИТЕ НА ФОРМУЛИРАНЕ, ИЗПЪЛНЕНИЕ И МОНИТОРИНГ НА РЕГИОНАЛНАТА ПОЛИТИКА, изд. 2019, Документът е изготвен по проект №BG05SFOP001-2.009-0066 „Бъдещето е във Ваши ръце“ на „Фондация за прозрачни регламенти“, осъществяван с финансовата подкрепа на Оперативна програма „Добро управление“, съфинансирана от Европейския съюз чрез Европейския социален фонд.
9. Годишни отчети на община Рила за изпълнение на програмите за енергийна ефективност съгласно чл.12 от ЗЕЕ за управлението на енергийната ефективност съгласно чл. 63 от ЗЕЕ за периода 2014-2020 г.
10. Уебсайт на община Рила - <https://www.grad-rila.bg/>
11. Уебсайт на Министерство на енергетиката - <https://www.me.government.bg/>
12. Уебсайт на Министерство на околната среда и водите - <https://www.moew.government.bg/>
13. Уебсайт на Агенцията за устойчиво енергийно развитие - <https://www.seea.government.bg/bg/>
14. Уебсайт на Информационна система за управление и наблюдение на средствата от ЕС в България 2020 - <https://eumis2020.government.bg/>
15. Доклад на Международната агенция за възобновяема енергия (IRENA): http://www.irena.org/DocumentDownloads/Publications/IRENA_Cost-competitive_power_potential_SEE_2017.pdf



ЕВРОПЕЙСКИ СЪЮЗ
ЕВРОПЕЙСКИ
СОЦИАЛЕН ФОНД



16. ДЪЛГОСРОЧНА НАЦИОНАЛНА СТРАТЕГИЯ ЗА ПОДПОМАГАНЕ ОБНОВЯВАНЕТО НА НАЦИОНАЛНИЯ СГРАДЕН ФОНД ОТ ЖИЛИЩНИ И НЕЖИЛИЩНИ СГРАДИ ДО 2050 Г. - https://energy.ec.europa.eu/system/files/2021-02/bg_2020_ltrs_0.pdf
17. Уебсайт на Национален статистически институт: <https://www.nsi.bg/bg>
18. План за управление 2004-2013 г. на Природен парк „Рилски манастир“, достъпен на https://www.moew.government.bg/static/media/ups/tiny/filebase/Nature/Protected_areas/Planova_za_upravlenie/Rila_Monastery_Bul.pdf
19. Уебсайт на Информационна система за управление и наблюдение на средствата от ЕС в България 2020 – ИСУН - <https://eumis2020.government.bg/>
20. Регистър на общинските детски градини и центрове за подкрепа за личностно развитие на територията на Община Рила, достъпен на <https://www.grad-rila.bg/>
21. „До 2 месеца държавата отваря програма за финансиране на фотоволтаици у дома“, статия, Цветелина Катанска - <https://bntnews.bg/news/do-2-meseca-darzhavata-otvarya-programa-za-finansirane-na-fotovoltaici-u-doma-1209669news.html>

